

Underhåll av rörfodrade avlopp

Föreningens avloppssystem är nu renoverat – rörfodrat – och det har fått ett nytt system i det gamla befintliga. Rören består av en epoxibehandlad polyesterstrumpa som i härdat läge har samma kvalitéer som ett normalt PVC-rör.

Det nya rörfodrade avloppssystemet kräver samma underhållsplan som ett vanligt avloppssystem och rören ska betraktas som plaströr.

Att tänka på

Avloppet i en fastighet bör högstryckspolas med cirka 5–8 års intervaller. Detta kan variera något beroende på typ av stam och antal anslutna lägenheter per stamledning. Rena köksstammar kräver kortare tidsintervall än rena badrumsstammar då det bildas mer fettansamlingar på rörväggarna i avloppsledningarna från köken. Rörfodrade avloppsledningar ska spolas med max 150 bar och kallvatten.

Rörfodrade avloppsledningar tål även mekanisk rensning med de ska betraktas som plaströr och behandlas enligt sådana. En mekanisk rensning görs i yttersta nödfall och ska utföras av Svensk Röranalys AB. Anlitas annan entreprenör gäller inte garantin.

Vid all användning av propplösare, till exempel kaustiksoda, gäller inte garantin. Dessa artiklar orsakar aggressiva frätningar och bildar hårda betongliknande ansamlingar i rören.

Vid eventuella framtida problem med avloppen föreslår vi åtgärder i följande ordning

1. En rörinspektion för att försöka fastställa orsaken till stoppet, som till exempel kan vara en konkret händelse eller ett föremål
2. Högtrycksspolning av ledningen för att åtgärda stoppet – spolningen görs med kallvatten och ett tryck om högst 150 bar.
3. Mekanisk rensning för att åtgärda stoppet (utförs av Svensk Röranalys för att garantin ska gälla)

Installationer mot rörfodrade avlopp

För det utförda arbetet har Svensk Röranalys AB lämnat en garanti om fem (5) år. Giltighetstiden framgår av "Garantiåtagande" i denna pärm.

Flera av de boende kommer troligtvis att renovera sitt badrum efter att vi utfört vårt arbete. Därför är nedanstående information mycket viktig.

Att ta hänsyn till

All anslutning till det rörfodrade avloppet måste utföras av Svensk Röranalys AB för att vår garantin ska gälla. Sker anslutning med hjälp av annan utförare äger Svensk Röranalys AB rätt att undersöka och godkänna installationen för att garantin ska gälla.

I stående ledningar ska Repiper Connection användas och i liggande ledningar Step-koppling. Installationsmanualer till båda dessa finns på kommande sidor.

För att ansluta sig till en rörfodrad avloppsledning krävs det att ledningen skärs av med ett rakt snitt. Man kan således inte knacka loss rören från skokopplingen på de gamla rören. När röret är avskuret ska en Relining Connection eller Step-koppling monteras enligt anvisning. Från den monterade kopplingen fästs sedan vanliga plastledningar med normala kopplingar.

Alternativt kan Svensk Röranalys AB montera en kortlining mellan ny och gammal anslutning enligt gällande å-prislista.



Tel 08-599 09 800
kontoret@roranalys.se

Repiper Relining Connection

Installationsanvisning

Repiper Relining Connection används för att koppla ihop ett relinat rör med ett icke relinat rör. Rekommendationen är att **Repiper Relining Connection** används i stående stam och inte i en horisontell. Vid sammanfogning av två horisontella stammar rekommenderar vi Repipers STEP-koppling (artikelnr 8027, RSK-Nr 1223721).

Vid installation av **Repiper Relining Connection** behövs nedanstående (se bild):

- Två **JET-kopplingar**, MA Jet-koppling är att rekommendera.
- En tub **tätningssmassa**, här rekommenderar vi Sikaflex 291i.
- En **bits** för att dra åt fyra insexbultar med M8-gänga.



Montering

1 Börja med att föra in Repiper Relining Connection (det blå plaströret på bilden) i en av de två JET-kopplingarna.



2 Tryck in Repiper Relining Connection ända tills det blir tätt mellan plasten och gummit - detta är mycket viktigt.



3 Applicera Sikaflex 291i i kanten som går längs med utsidan av Repiper Relining Connection och **INTE** på JET-kopplings gummi - se bild.



4

Efter appliceringen av Sikaflex 291i på **Repiper Relining Connections** kant monteras kopplingen på den relinade stammen.



5

När Repiper Relining Connection är monterad på den relinade stammen används JET-kopplingen nr två för att foga ihop den icke relinade stammen med den relinade. Det måste vara tätt mellan plasten och gummit därför trycks den icke relinade stammen in ordentligt i JET-kopplingen men **ej** över kopplingens gummilist.



6

När den relinade och icke relinade stammen nu är ihopkopplade med hjälp av Repier Relining Connection och JET-kopplingar ska de fyra insexbultarna dras åt med en bits för M8-gängor - se bild.

OBS! Variera med att växelvis dra den undre och den övre insexbulten för att få en jämnare dragning. Det underlättar också dragningen om insexbultarna ligger i linje med varandra.



Behöver du produktsupport?

Kontakta Martin Karlsson

Tel 031-706 05 06 • Mobil 0722-19 03 74

E-post info@repiper.com

INSTRUKTIONSHANDBOK

STEP-KOPPLING

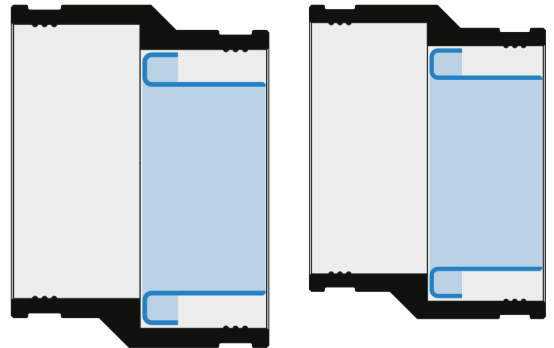


1

VÄLJ DEN
KORREKTA
STORLEKEN

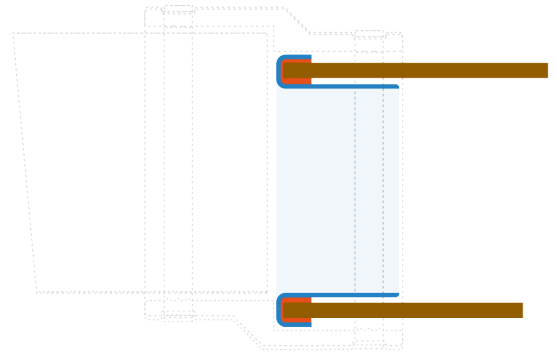
LARGE

MEDIUM



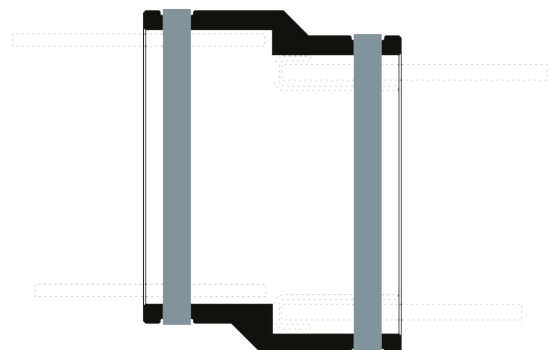
2

APPLICERA
TÄTNINGSMEDEL



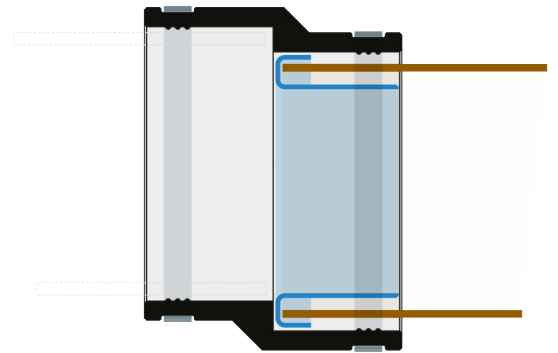
3

MONTERA
SLANGKLÄMMORNA



4

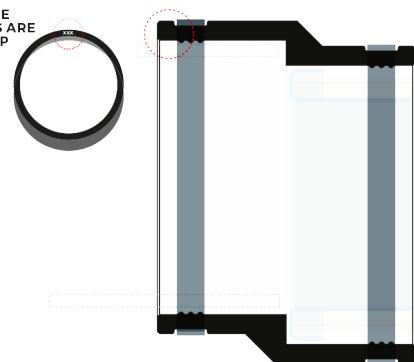
INSTALLERA ÄNDDELEN



5

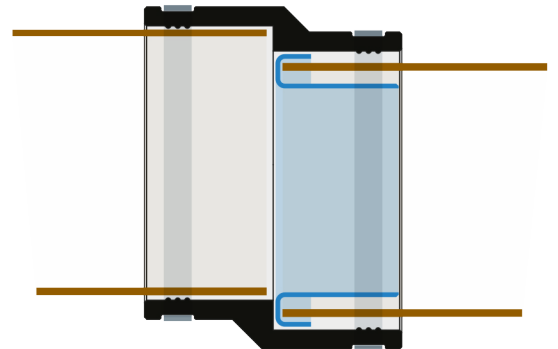
PLACERA GUMMIT KORREKT

MAKE SURE
THE TEXTS ARE
AT THE TOP



6

MONTERA OCH JUSTERA GUMMIT



7

EFTERDRA

